

# KORT EN BONDIG RAPPORTEREN (2)

## HOE ZORG JE VOOR EEN GOEDE STRUCTUUR?

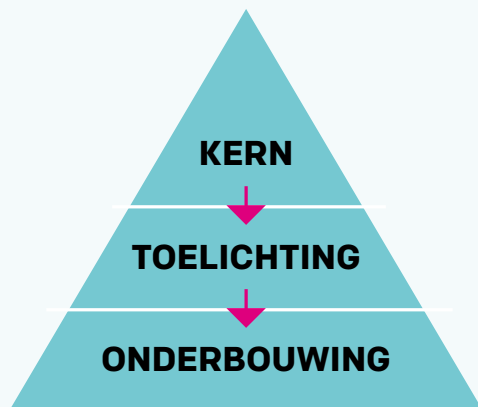
Een kort en bondig rapport, met een duidelijke structuur draagt bij aan de leesbaarheid. Een goede structuur maakt jou als schrijver slagvaardiger. Dit levert tijdswinst op.

### 1. VERDEEL DE TEKST IN ONDERWERPEN

De structuur van een tekst maakt een tekst goed leesbaar. De lezer heeft de meeste aandacht aan het begin van de tekst.

Maak ter voorbereiding een kort schema met de belangrijkste onderwerpen en bepaal de volgorde.

Volg voor het geven van informatie het piramide-model:



#### Stap 1: Kern (alinea 1)

→ Stel je voor, je komt je lezer tegen en hebt maar dertig seconden om hem uit te leggen waar je boodschap op neerkomt. **Wat zeg je dan?**

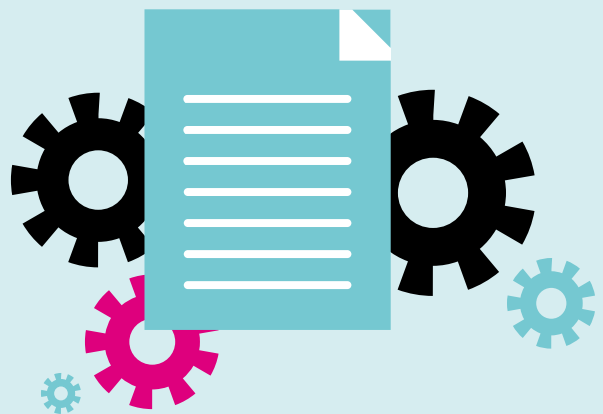
Deze kernboodschap, ook wel de 30-seconden-boodschap genoemd, is de kernzin van de hele tekst. De rest van de tekst is ondergeschikt. De kernzin, uit te drukken in één zin, vormt de top van de piramide.

#### Stap 2: Toelichting (alinea 2)

→ Stel je voor, je hebt meer tijd dan 30 seconden en de lezer stelt een vraag over de kernzin.

**Welke vraag is dat, en wat is het antwoord erop?**

Het antwoord omvat meestal meer dan één zin. Er zijn bijvoorbeeld drie redenen of er ligt een redenering aan ten grondslag.



#### Voorbeeld

Er zijn twijfels over het huidige pleeggezin. Daardoor is er de vraag of het kind daar kan blijven of uit huis geplaatst moet worden.

#### Voorbeeld

**Vraag:** Wat zijn de zorgen?

Sinds één maand woont Jan in zijn vierde pleeggezin. De pleegouders accepteren geen hulpverlening, waardoor zij beperkt inzicht hebben in de hechtingsproblematiek van Jan. Jan gedraagt zich momenteel goed, maar de vrees is dat dit gezin op de lange termijn niet voldoende handvatten heeft voor de te verwachte gedragsproblemen van Jan.

### Stap 3: Onderbouwing (alinea 3 t/m ...)

Hierbij gaat het om de details en de onderbouwing.

**Stel, de lezer stelt één vervolgvraag, wat is dan het antwoord?**

Zo werk je de piramide verder naar beneden uit tot alle vragen beantwoord zijn.

## 2. GEBRUIK PER ONDERWERP EEN ALINEA

Behandel per alinea één onderwerp. Maak vooral alinea's met een duidelijke kernzin over de alinea aan het begin. Maak alinea's niet te lang.

Alinea's kun je op verschillende manieren aangeven, door: inspringen, witregel, nieuwe regel. Het beste kun je bij een nieuwe alinea op een nieuwe regel beginnen. Geef een witregel als je na een aantal alinea's aan een nieuw thema begint. Begin niet elke zin op een nieuwe regel.

## 3. START EEN ALINEA MET DE KERN

De eerste zin van je alinea bevat de belangrijkste informatie. Als je volgens het piramideprincipe schrijft, worden je teksten korter, duidelijker en kernachtiger. De schrijver kan zichzelf dwingen tot het schrijven van alinea's in piramidevorm door het kopje in de eerste zin te herhalen.

Kopjes kun je ook vragend neerzetten, zodat de tekst eronder automatisch een antwoord geeft op de vraag uit het kopje. Dit is niet altijd mogelijk als je werkt met een vast format.

Beantwoord de 'vraag' uit een kopje direct en licht dat antwoord kort toe.

Als je kort en bondig wilt schrijven, beantwoord je alleen de 'vraag' uit het kopje en schrap of verplaats je de informatie die niet onder een kopje thuishoort. Als je een wat langere tekst moet schrijven zonder vast format, kun je het beste van tevoren kopjes maken, dat ordent en bevordert de leesbaarheid.

Een goede schrijver weet van tevoren wat hij waar gaat neerzetten. Bijvoorbeeld bij een verzoekschrift als onderbouwing of gronden voor het verzochte.

In plaats van een opsomming kun je ook kiezen voor alinea's en gebruik maken van structuurwoorden, zoals: *ten eerste, ten tweede, daarna, vervolgens, ten slotte*.

## ZORG VOOR EEN GOEDE STRUCTUUR

1. Verdeel de tekst in onderwerpen.
2. Gebruik per onderwerp een alinea.
3. Start een alinea met de kern.

### Voorbeeld

**Vervolgvraag:** Waarom is Jan al 3 keer overgeplaatst? Bij Jan is een patroon zichtbaar dat te herleiden is tot zijn verstoord verlopen hechtingspatroon. Het komt erop neer dat Jan zich de eerste paar weken van de pleegzorgplaatsing goed lijkt te profiteren, maar na een aantal weken spelen gedragsproblemen op. Jan heeft moeite met het naleven van de afspraken en laat zelfbepalend gedrag zien. Hij neemt hierbij een verbaal (en soms) fysiek agressieve houding aan. Vorige plaatsingen zijn tot driemaal toe op verzoek van pleegouders beëindigd. Zij konden de emotionele uitbarstingen van Jan niet aan.

### Voorbeeld

Schoolverzuim is een katalysator voor problemen. Hoe langer Jan niet naar school gaat, hoe groter de kans dat hij uitvalt. Vroeg handelen, goede afstemming tussen zijn ouders, de school en Jan én een gezamenlijk overleg met alle betrokkenen zijn heel belangrijk.

Jan heeft complexe problemen en vindt het eng om over zijn gevoel te praten...

### Voorbeeld

#### Aanmeldingsreden

De reden van aanmelding is...

### Voorbeeld

Hebben we de veiligheid van Jan goed geborgd? De pleegmoeder werkt mee aan de begeleiding. JBRR blijft in gesprek met de pleegmoeder over wederzijdse verwachtingen. We houden intensief toezicht in de thuis-situatie, zodat hulpverlening op tijd ingezet kan worden en op voorwaarde dat de pleegouders openstaan voor deze hulpverlening.

### Voorbeeld

JBRR acht een OTS noodzakelijk vanwege:

1. De veiligheid/ontwikkeling van het kind. Dit blijkt uit: *bijv. benoem kindkenmerken die maken dat een OTS noodzakelijk is, zoals achterstanden, schoolverzuim, etc.*
2. De omgeving: kunnen en willen. Dit blijkt uit: *bijv. benoem kenmerken van het netwerk die onderdeel zijn van de problematiek bijv. ouders werken niet mee, er is sprake van een complexe scheiding, etc.*
3. De hulpverlening: kunnen en willen. Dit blijkt uit: *bijv. hulpverlening is nog onvoldoende op gang gekomen, doelen zijn niet bereikt, advies vanuit de hulpverlening, etc.*