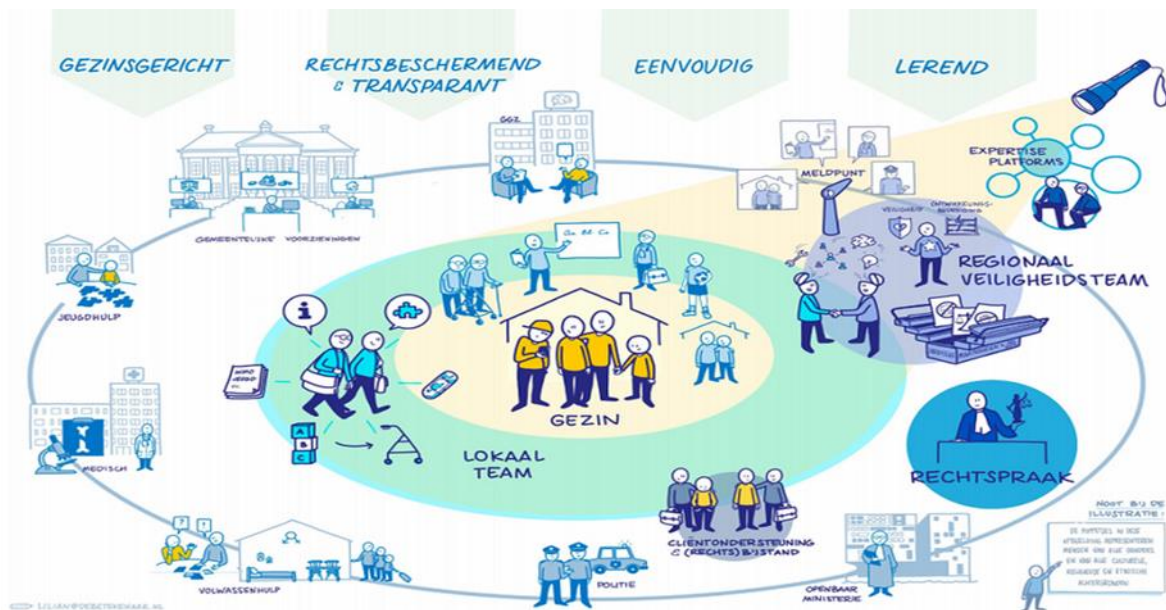


Toekomstscenario Kind- en gezinsbescherming



Concept handelingskader en handelingsruimte voor professionals van lokale teams en regionale veiligheidsteams.

Ontwikkelversie september 2024

1 Inhoudsopgave

1.	Inleiding: een grote maatschappelijke opgave	2
1.1	Maatschappelijke opgave Toekomstscenario Kind- en Gezinsbescherming.	3
1.2	Waarover gaat dit handelingskader en voor wie is het?	4
1.3	Wat gaan we anders doen?.....	5
2	De essentie van het werk.....	6
2.1	Professionele afwegingen	6
2.2	Professionele handelingsruimte en morele dilemma's	7
3	Grondhouding.....	7
4	Het recht op bescherming van de persoonlijke levenssfeer en het recht op bescherming en hulp van de overheid	9
4.1	De verplichting tot bescherming en hulp van de overheid.....	9
4.2	Samenwerking lokale team en regionale veiligheidsteam	10
4.3	De beoordeling van de aard en de weging van de ernst van de problematiek	10
5	Gezamenlijke focus op veiligheid: Gefaseerd Samenwerken voor Veiligheid	12
5.1	Onderscheid acute- en structurele onveiligheid	14
5.2	Structurele onveiligheid	14
5.3	Werken in vier stappen in iedere fase.....	15
6	Vakkennis	17
6.1	Gewelddynamiek.....	18
	Bijlage 1. De 4 stappen in iedere fase van Gefaseerd Samenwerken voor Veiligheid	20
	Bijlage 2. Toelichting tot stand komen handelingskader	25
	Bijlage 3: Samenstelling groepen handelingskader (september 2024).....	28
	Bijlage 4: Methode Moreel beraad	29
	Bijlage 5. Onderbouwing Gefaseerd Samenwerken aan Veiligheid	30

1. Inleiding: een grote maatschappelijke opgave

De maatschappij, dat zijn wij

We hebben als samenleving een maatschappelijke opgave om elkaar te ondersteunen, vooral als iemand tijdelijk of langdurig hulp nodig heeft. Hiervoor zetten veel mensen zich in. In de eerste plaats de mensen die het raakt en voor hun belangrijke anderen: familie, vrienden en kennissen. Daarnaast zijn er veel vrijwilligers en professionele hulpverleners actief. Zij ondersteunen individuele burgers en huishoudens¹ en dragen bij aan het bevorderen van welzijn en participatie. Dat doen ze door te werken aan verbetering van de bestaanszekerheid zoals armoede en slechte huisvesting. Bestaansonzekerheid heeft een grote invloed op het leven van mensen en kan allerlei andere problemen kan veroorzaken. En het hebben of ontbreken van een netwerk is van invloed op de veerkracht van mensen. Veel mensen zetten zich met hart en ziel in voor de versterking van de verbinding in buurten en wijken, waarin mensen naar elkaar omzien.

Iedereen draagt vanuit de eigen kennis en mogelijkheden bij aan deze maatschappelijke opgave. Helaas gaat het toch niet altijd goed. En dan denken en handelen we teveel vanuit ingerichte systemen, procedures en protocollen in plaats van dat we mensen écht zien en horen en helpen. Een bekend voorbeeld daarvan is de Toeslagenaffaire Kinderopvang. Van wat niet goed gaat, moeten we leren.

Ondersteuningsteam definieert negen leidende principes

Het Ondersteuningsteam Uithuisplaatsingen Toeslagenaffaire² heeft inzichten opgedaan in het anders ondersteunen van gezinnen en jongeren in de jeugdzorg. Die inzichten geven een andere kijk op het werken met mensen. Dit past een op een op de verandering die ook het Toekomstscenario³ teweeg wil brengen. Een belangrijke les is het inzicht dat ieder mens overtuigingen meeneemt in de ontmoeting met anderen. Die overtuigingen zijn bepalend voor het verdere verloop. Het Ondersteuningsteam heeft helpende overtuigingen vertaald in een aantal leidende principes. Zij vormen de basis van onze maatschappelijke opgave:

1. *Menselijke Waardigheid*: Iedereen heeft recht op een waardig leven en wordt met respect behandeld, ongeacht achtergrond, beperking of omstandigheden.
2. *Gelijkwaardigheid en Inclusie*: Alle mensen krijgen gelijke kansen krijgen om deel te nemen aan de samenleving. Niemand wordt buitengesloten op basis van bijvoorbeeld leeftijd, geslacht, ras, beperking of sociaaleconomische status.
3. *Autonomie of Zelfbeschikking*: Mensen hebben het recht om zelf keuzes te maken over hun eigen leven, en waar mogelijk de regie te voeren over de ondersteuning die zij ontvangen. Ieder huishouden is autonoom en heeft recht op bescherming van de persoonlijke levenssfeer en privacy.
4. *Vertrouwen in Mensen*: Mensen zijn in staat en bereid om, met de juiste ondersteuning, verantwoordelijkheid te nemen voor hun eigen leven en omgeving.

5. *Maatwerk en Mensgerichtheid*: Ondersteuning moet afgestemd zijn op de unieke situatie, behoeften en wensen van het individu, in plaats van een 'one size fits all'-aanpak.
6. *Verbinding en Gemeenschapszin*: Sterke gemeenschappen en sociale netwerken zijn essentieel voor het welzijn van individuen. We hechten waarde aan het bevorderen van verbondenheid en samenwerking binnen de samenleving.
7. *Preventie en Vooruitzien*: Problemen worden zo vroeg mogelijk gesignaleerd en aangepakt om grotere problemen in de toekomst te voorkomen.
8. *Transparantie en Verantwoordelijkheid*: Organisaties en professionals binnen het sociaal domein handelen open, eerlijk en verantwoord ten opzichte van de mensen die zij ondersteunen.
9. *Veerkracht en Ontwikkeling*: Mensen worden gezien als veerkrachtig en in staat om te leren en zich te ontwikkelen, ook na tegenslagen.

1.1 Maatschappelijke opgave Toekomstscenario Kind- en Gezinsbescherming.

Beschrijving van onze maatschappelijke opgave

In het programmaplan⁴ van het Toekomstscenario kind- en gezinsbescherming (van – 10 maanden tot 100+ jaar) staat als specifieke maatschappelijke opgave: “het bieden van tijdige passende samenhangende hulp en bescherming aan kinderen en volwassenen die te maken hebben met een (acute of structurele) bedreiging van een gezonde en veilige thuissituatie, om deze bedreiging in een zo vroeg mogelijk stadium weg te nemen dan wel om te voorkomen dat de situatie blijft voortduren of verergert. Hierbij wordt samen met de betrokken kinderen en/of volwassenen een analyse gemaakt van wat er aan de hand is en wie wat nodig heeft. De benodigde hulp en ondersteuning wordt zoveel mogelijk op elkaar afgestemd”.

De huidige werkwijze knelt

We hebben de hulp en bescherming voor deze kinderen en volwassenen nu ook geregeld. Dit is te ingewikkeld en heeft niet altijd het resultaat dat we willen bereiken. Het Toekomstscenario wil dat veranderen.

Als mensen met misbruikend, verwaarlozend of gewelddadig relationeel gedrag⁵ te maken krijgen, zou het gewoon moeten zijn om hulp te vragen. En ook dat mensen in hun omgeving het gewoon vinden om hier het gesprek over aan te gaan. Samen hulp te zoeken. Dat is in 2024 niet de werkelijkheid.

De geschiedenis⁶ leert ons dat we er onvoldoende in slagen om misbruikend, verwaarlozend en gewelddadig relationeel gedrag te stoppen. Dat komt door de huidige inrichting van het stelsel, de onderliggende waarden en overtuigingen, én de huidige manier van werken.

1.2 Waarover gaat dit handelingskader en voor wie is het?

Organisatie en werkwijze van onze maatschappelijke opgave

Dit concept handelingskader vertaalt de maatschappelijke opgave van het Toekomstscenario naar het handelen van professionals die werken binnen het lokale team of het regionale veiligheidsteam. Het is onderdeel van de opdracht van het Toekomstscenario. In het Toekomstscenario is in grote lijnen geschetst hoe de kind- en gezinsbescherming er over zo'n vijf tot tien jaar uit zou kunnen zien. Het Toekomstscenario gaat uit van de volgende organisatie en werkwijze:

- Kinderen en volwassenen (0 – 100 jaar) in gezinnen en huishoudens hebben het lokaal (wijk)team dichtbij dat hulp verleent
- Een gezin of huishouden heeft één vast gezicht binnen het lokaal (wijk)team. Als het nodig is, werkt het team samen met een professional. Die komt uit een regionale veiligheidsorganisatie. Deze wordt nog opgericht en heeft als werknaam het *regionale veiligheidsteam*.
- Het regionale veiligheidsteam heeft aanvullende expertise en bevoegdheden ten opzichte van het lokale team. Die gaan over veiligheidsvraagstukken in gezinnen en huishoudens. In het regionale veiligheidsteam worden functies van de Gecertificeerde Instellingen, Veilig Thuis en de Raad voor de Kinderbescherming samengebracht. Hierbij kijken we nog of de functies die we nu voor ons zien passend zijn, juist anders moeten worden ingevuld of aanvulling nodig hebben.
- Professionals van lokale teams, regionale veiligheidsteams en specialistische aanbieders werken samen om veiligheid effectief en duurzaam te borgen. Ze werken systeemgericht samen⁷. Professionals krijgen de middelen om samen te werken en een lerende omgeving te vormen. Deze professionals en gezinnen hebben een netwerk dichtbij van specialisten met kennis over kinderen, volwassenen en specifieke uitingsvormen van geweld.

We hebben een grote opdracht om de gewenste situatie te realiseren. Aan de ene kant voor de ondersteuning en ontwikkeling van het vakmanschap van professionals. Aan de andere kant in de facilitering door de organisaties waar zij werken, en door wet- en regelgeving. Dit concept-handelingskader beschrijft hoe we in de toekomst graag de manier van werken zien van professionals in lokale teams en regionale veiligheidsteams. Op een aantal punten schuurt de wenselijke werkwijze met de huidige wetgeving en kan nu dus nog niet beproefd worden in de proeftuinen van het Toekomstscenario. De gesprekken daarover lopen.

We hebben het handelingskader naast de beroepscode van de relevante beroepsgroepen en hun richtlijnen gelegd. Professionals handelen op basis van hun professionele beroepscode en richtlijnen, én zijn gehouden aan wet- en regelgeving en organisatiekaders.

Het handelingskader ontwikkelden we samen met de praktijk. In 2024 en 2025 delen we een aantal tussenversies, die we gaandeweg verbeteren en uitbreiden. Eind 2025 ronden we dit project af. Ook

daarna wordt het handelingskader regelmatig geëvalueerd en aangepast. Hoe we dit gaan doen, spreken we nog af.

1.3 Wat gaan we anders doen?

Loslaten van het huidige maakt plaats voor nieuw

Het belangrijkste en moeilijkste van de verandering waar we voor staan is een omslag in ons denken. We willen toe naar het consequent denken vanuit de autonomie van het huishouden en hun perspectief. Dat doen we nu nog onvoldoende. Een mooi voorbeeld is het verschil in de volgende twee zinnen: “we betrekken het huishouden erbij” of “het huishouden betreft de hulpverlening erbij”. Of de term ‘hulpverleningsplan’: Het is het plan van het huishouden, niet van de hulpverlening. Hierin willen we nog veel afleren, ook in dit concept handelingskader. De komende tijd zullen we hard aan de slag gaan met kritisch kijken naar alle begrippen die we als vanzelfsprekend gebruiken. Dat is in deze versie nog niet gelukt. We hebben wel een eerste poging gedaan om de hulpverleningscyclus al op een andere manier vorm te geven. Het resultaat is te zien in hoofdstuk 5.3: ‘Werken in 4 stappen in iedere fase’.

We willen dichtbij en laagdrempelig ondersteunen in het dagelijks leven als het nodig is. Nu kijken we nog te vaak naar wat er mis gaat en grijpen daar op in. Dat vraagt veel van de professionele bagage van professionals.

We vinden het belangrijk dat alle leden van het huishouden goede en volledige informatie hebben. Dan kunnen zij zoveel mogelijk samen besluiten nemen (*shared decision making*) en zorgen dat besluiten transparant en te volgen zijn.

We kennen nu nog interventies die gericht zijn op één lid van het huishouden. We zijn echter bezig om systeemgerichte hulp te ontwikkelen, die afgestemd is op het verschil in geweldsdynamieken. Denk hierbij aan dwingende controle of een huishouden in de stress als gevolg van problematische schulden.

Een ander voorbeeld is een *Onder Toezicht Stelling* die niet voor alle kinderen in het gezin geldt, maar alleen voor de kinderen waarvan wordt geconstateerd dat sprake is van een ernstige bedreiging van de ontwikkeling van het kind. Dit heeft tot gevolg dat niet alle kinderen in een gezin hulp krijgen, terwijl ook de andere kinderen traumaklachten kunnen hebben, onveiligheid ervaren of hechtingsproblematiek kennen.⁸(Steketee & Doelman, 2022)

Het gaat om alle huishoudens, met en zonder kinderen, waar mogelijk sprake is misbruikend, verwaarlozend of gewelddadig relationeel gedrag. En om alle vormen hiervan, dus ook over bijvoorbeeld partnergeweld en ouderenmishandeling.

We willen zoveel mogelijk af van het ‘estafettemodel’. Hierbij krijgt een huishouden steeds met een ander gezicht te maken. En een nieuwe betrokken organisatie doet het werk dat door professionals van een andere organisatie is gedaan, weer over. Dit estafettemodel ontstaat doordat verantwoordelijkheden en bevoegdheden bij verschillende organisaties liggen. Uitgezonderd hiervan is de functionaliteit van het uitvoeren van een onafhankelijke toets bij een

kinderbeschermingsmaatregel. Het is belangrijk dat deze door een onafhankelijk iemand wordt uitgevoerd.

2 De essentie van het werk

Vier onderwerpen kern voor samenwerking

We willen misbruikend, verwaarlozend en gewelddadig relationeel gedrag stoppen zodat huishoudens weer verder kunnen met het leven. We zien de samenwerking van het huishouden, voor hen belangrijke anderen en betrokken professionals als uitgangspunt hierbij. We zijn tot vier onderwerpen gekomen die de essentie raken van deze samenwerking. Ook bieden ze voor professionals een gezamenlijk kader voor het maken van professionele afwegingen:

- Grondhouding en leidende principes
- Het recht op bescherming van de persoonlijke levenssfeer en het recht op bescherming en hulp van de overheid
- De gezamenlijke focus op veiligheid, die ondersteund wordt door de doorontwikkelde visie Gefaseerd Samenwerken voor Veiligheid⁹
- Vakkennis (deze is gedeeltelijk afhankelijk van je taak en rol). Deze wordt verder uitgewerkt in de volgende versies. Gezien het belang besteden we wel al aandacht aan kennis van geweldsdynamieken en gezinsprofielen.

2.1 Professionele afwegingen

Goed begrip leidt tot betere hulp

Situaties van misbruikend, verwaarlozend of gewelddadig relationeel gedrag vragen steeds opnieuw om het maken van professionele afwegingen: 'wanneer handel ik goed?' Professionals moeten vaak moeilijke keuzes maken waarbij elke mogelijke beslissing ook schade kan veroorzaken. Professionals brengen deze mogelijke schade expliciet in beeld, om deze mee te wegen. De impact van keuzes en besluiten is groot. Dit vraagt grote zorgvuldigheid, transparantie en te volgen besluiten. Kunnen we tot een gedeelde conclusie van huishouden en professionals komen over wat het juiste is om te doen in deze complexe situatie? Hiervoor is het nodig dat we het huishouden goed leren kennen en de geweldsdynamiek die speelt begrijpen.

We onderzoeken en analyseren wat er gebeurt, hoe dat komt, en wat de impact hiervan is. Dat doen we samen met het huishouden en anderen die voor hen belangrijk zijn. En vervolgens kijken we wat in deze unieke situatie zou kunnen helpen. Voorop staat altijd de zelfbeschikking van het huishouden en de perspectieven van de verschillende leden van het huishouden en anderen die voor hen belangrijk zijn. We wegen de wettelijke kaders en protocollen mee die van toepassing zijn. En iedere professional neemt de eigen morele opvattingen, waarden en overtuigingen mee.

Methodische samenwerking en structurele reflectie vormen een norm voor professionals om naar hun handelen te kijken. Dat kan bijvoorbeeld via intervisie, casuïstiekbespreking en werkbespreking. Deze norm geeft vervolgens een gedeeld beeld waarbinnen we vraagstukken rondom veiligheid

samen kunnen afwegen. Dit kan geen enkele professional alleen. Zo ontwikkelen we een lerend stelsel.

2.2 Professionele handelingsruimte en morele dilemma's

Wat is de 'juiste keuze'?

Is wat we besluiten te gaan doen *moreel juist*? Het is *moreel juist* als er recht wordt gedaan aan de *ander*. Centraal staat het maken van afwegingen die voldoende rekening houden met *de rechten, belangen en wensen van alle betrokkenen*. Het is vaak niet direct duidelijk welke keuze voldoende rekening houdt met alle leden van het huishouden. Zeker in het geval van complexe en ingrijpende beslissingen bij misbruikend, verwaarlozend of gewelddadig relationeel gedrag. Verschillende rechten, belangen en wensen kunnen tegenover elkaar staan. Dan kan een *moreel beraad* helpen. Dat is een overlegvorm waarin we gezamenlijk via een zorgvuldig afwegingsproces tot een navolgbaar besluit komen. De methode staat uitgewerkt in bijlage 4.

We verzekeren de kwaliteit van de besluitvorming in een moreel beraad door samen stap voor stap de belangrijkste aspecten van het morele vraagstuk te belichten. Daarmee kunnen we uiteindelijk een onderbouwd en eenduidig antwoord geven op de gemeenschappelijke vraag: hoe houden we in deze situatie voldoende rekening met de rechten, belangen en wensen van alle betrokkenen?

De rechten van betrokkenen wegen zwaar mee

De rechten, belangen en wensen van de betrokkenen die geraakt worden door de beslissing staan centraal tijdens het afwegen. En niet de persoonlijke waarden en normen van de professionals. In de begrippen "rechten, belangen en wensen" zit een belangrijke rangorde in de zwaarte van de weging. Argumenten die de rechten van een betrokkene raken, wegen het zwaarst mee. Zij beschermen een fundamenteel recht en daarmee een minimum grens van een menswaardig leven. De argumenten leggen een verplichting op voor de professional en betrokkenen kunnen de professional daarop aanspreken. Hoor- en wederhoor, het vragen van om een second opinion en het recht op indienen van bezwaren en klachten moeten goed geregeld zijn.

De professional heeft bij het wegen de verplichting om dus altijd als eerste de rechten die in de beslissing op het spel staan te beschermen en te bevorderen.

Daarna kijken we pas hoe we zoveel mogelijk tegemoet kunnen komen aan de belangen en wensen van betrokkenen. Dit geeft professionals een gemeenschappelijke en navolgbare leidraad om het handelen te onderbouwen.

3 Grondhouding

Fundament voor ons handelen: grondhouding

Daadwerkelijk ondersteunen en helpen in plaats van bezig zijn met proces- en systeemdenken: draagt wat ik doe bij aan duurzame veiligheid en ontwikkelkansen voor alle leden van het huishouden? En ga ik uit van de autonomie van het huishouden? De *grondhouding* is de basis voor een goede werkrelatie, naast de leidende principes die we in hoofdstuk 1 noemden. Als de

grondhouding niet klopt, halen vakkennis en interventies weinig tot niets uit.¹⁰ Deze grondhouding lijkt vanzelfsprekend. Maar het lukt in de praktijk lang niet altijd om deze toe te passen bij misbruikend, verwaarlozend of gewelddadig relationeel gedrag.

Wat is onze grondhouding?

De grondhouding bestaat uit:

1. *Respectvol omgaan met de ongelijke positie* van het huishouden ten opzichte van professionals.

Huishoudens hebben regie over hun eigen leven en keuzes die ze daarin maken. Professionals sluiten maximaal aan op hun verhaal en activeren waar nodig in het dagelijks leven. Zij investeren in een gelijkwaardige werkrelatie met het huishouden op basis van vrijwilligheid. Ze toetsen steeds bij zichzelf, de leden van het huishouden en collega's of en hoe ze nog in samenwerking zijn met dit huishouden. Professionals zijn zich daarbij bewust van de ongelijke positie en laten de ander de regie behouden, zoveel als mogelijk en gewenst. Professionals kunnen overgaan tot de inzet van bevoegdheden en/of maatregelen, als blijkt dat het misbruikend, verwaarlozend of gewelddadig relationeel gedrag niet stopt of steeds opnieuw plaatsvindt. De professional houdt zich ook dan aan alle punten van de grondhouding en stelt altijd de vraag of ingrijpen schadelijker is dan niet ingrijpen.

2. *Onderzoekend en nieuwsgierig zijn:*

Professionals zien en waarderen alle betrokkenen en hebben aandacht voor het versterken van de kwaliteit van de relaties. Als zij misbruikend, verwaarlozend of gewelddadig relationeel gedrag vermoeden, vragen zij dit concreet uit bij alle betrokkenen. Daarmee schetsen ze een zo compleet mogelijk en gezamenlijk beeld. Dit gebeurt met begrip voor ieders perspectief. Er wordt onderscheid gemaakt tussen feiten¹¹ en meningen.

3. *Verbindend zijn:*

Professionals die betrokken zijn bij een huishouden werken nauw met elkaar samen voor het huishouden en voor anderen die voor hen belangrijk zijn. Er is respect voor elkaars vakkennis en voor meerdere perspectieven. Zij vormen samen een team met en rond het huishouden.

4. *Transparant/open en navolgbaar zijn:*

Professionals zijn altijd open over hun handelen: met informatie, uitleg over de resultaten waar naartoe gewerkt wordt, waarom ze bepaalde vragen stellen of beoogde stappen zetten. En over de manier van werken en samenwerken, met duidelijkheid over ieders rol en bevoegdheid. Deze openheid is er vanaf het eerste contact. Een mogelijke overgang naar het voorbereiden of inzetten van overheidsmaatregelen wordt altijd gemarkeerd en is duidelijk. Professionals zijn telkens weer duidelijk over welke vrijwilligheid en keuzevrijheid er is.

5. *Vasthoudend en activistisch zijn:*

Dit vak vraagt vasthoudendheid en daadkrachtig: vasthoudendheid om bij het huishouden te blijven. Zaken zijn ook niet een-twee-drie opgelost en niet alles is maakbaar. Activisme om de onderliggende problemen te agenderen, om ingepast te zijn in de buurt/wijk waar je werkt. Om daar mee vorm te geven aan gemeenschapskracht en specifieke problemen op huishouden- of wijkniveau. Om te

signaleren en agenderen. Ook structurele, hardnekkige problemen worden gesignaleerd en geagendeerd op beleidsmatig en bestuurlijk niveau.

6. *Er steeds bewust van zijn dat je het ook verkeerd¹² kunt hebben:*

Het is vanzelfsprekend om te reflecteren op eigen waarden, normen en werkwijze, competentie en gekozen route. Om open te staan voor meerdere perspectieven en manieren om het doel te bereiken. *Als blijkt dat het anders is of uitpakt dan gedacht, erkennen we dit.*

7. *Kritische vragen kunnen stellen en grenzen kunnen aangeven:*

Het betekent op een respectvolle manier kunnen doorvragen, zodat er een volledig beeld ontstaat vanuit de verschillende perspectieven. De eigen grenzen kunnen aangeven en de grenzen van de eigen deskundigheid kennen. Weten wanneer er aanvullende vakkennis nodig is. Altijd wordt de vraag gesteld of de hulp geen schade toebrengt, bijvoorbeeld omdat de toegang tot deze hulp te lang op zich laat wachten. Of de lastige afweging of ingrijpen schadelijker is dan *niet ingrijpen*.

4 Het recht op bescherming van de persoonlijke levenssfeer en het recht op bescherming en hulp van de overheid

De overheid heeft de verplichting om de persoonlijke levenssfeer te beschermen. Ook heeft zij de verplichting om bescherming en hulp te bieden bij structurele onveiligheid. Structurele onveiligheid leggen we uit in hoofdstuk 5.2, 'structurele onveiligheid'. De autonomie van het huishouden en de bescherming van de persoonlijke levenssfeer zijn de basis van de hulpverlening aan huishoudens waar sprake is van (een vermoeden van) misbruikend, verwaarlozend of gewelddadig relationeel gedrag. In de meeste situaties werken we samen, met toestemming van het huishouden, om tot duurzame verandering te komen. In sommige situaties lukt dit niet en zijnen blijven er wel grote zorgen.

4.1 De verplichting tot bescherming en hulp van de overheid

Ingrijpen pas na zorgvuldige afwegingen

Het kan nodig zijn dat de overheid gebruik maakt van bevoegdheden als deze helpen om bescherming en hulp te bieden. Dat gebeurt na een zorgvuldige afweging van de ernst en alle mogelijkheden om hulp te bieden. Het gaat in de praktijk om een gevoelig evenwicht, waarin het recht ondersteunend kan zijn aan goede hulp, maar ook een negatieve impact kan hebben op de hulpverlening.¹³ Het gebruik maken van bevoegdheden is alleen gerechtvaardigd na afweging van de ernst. Worden er fundamentele rechten van een of meerdere betrokkenen geschonden? Is verandering met toestemming van het huishouden niet mogelijk? Dan is er recht op bescherming en hulp van de overheid.

Het is een terugkerende professionele afweging welke hulp en bescherming het beste ingezet kan worden. De mogelijke schadelijke gevolgen van het gebruik van bevoegdheden wegen we altijd mee. Wat zijn de mogelijke gevolgen als we dit niet doen? En wat als we het wel doen? Als de overheid besluit om gebruik te maken van haar bevoegdheden, dan is dat de uitkomst van een transparant

proces. Leden van het huishouden worden hierover maximaal geïnformeerd en het proces is navolgbaar.

4.2 Samenwerking lokale team en regionale veiligheidsteam

Het regionale veiligheidsteam heeft een rol vanuit het recht op bescherming en hulp door de overheid. Het werkt daarmee als aanvulling op het lokale team en kan anoniem advies geven. Het regionale veiligheidsteam is ook de organisatie waar de (eventueel gewijzigde) bevoegdheden van Veilig Thuis, de Jeugdbescherming en deels van de Raad voor de Kinderbescherming terecht komen¹⁴.

Betrokkenheid Regionale Veiligheidsteams in toevoeging op lokale teams



Daarnaast onderzoeken we of andere bevoegdheden voor het regionale veiligheidsteam wenselijk zijn. Om problemen aan te kunnen pakken die steeds opnieuw leiden tot misbruikend, verwaarlozend of gewelddadig relationeel gedrag. Bijvoorbeeld bij bestaansonzekerheid zoals armoede, schulden of huisvesting. Ook onderzoeken we mogelijkheid van systeemgerichte juridische interventies. Dat zijn interventies die gericht zijn op het hele huishouden in plaats van een individu.

4.3 De beoordeling van de aard en de weging van de ernst van de problematiek










Als we gebruik maken van bevoegdheden en/of maatregelen is dat zeer ingrijpend in de persoonlijke levenssfeer. Het is alleen gerechtvaardigd om bescherming en hulp te bieden wanneer fundamentele rechten van een of meerdere leden van het huishouden worden geschonden.

De onderbouwing komt tot stand door een terugkerende afweging waarin we de aard van de problematiek beoordelen en de ernst wegen.

In deze conceptversie van het handelingskader hebben we zoveel mogelijk gebruik gemaakt van bestaande kennis om deze terugkerende afweging te kunnen maken. De afweging maken we op basis van wat we weten over de feitelijke gebeurtenissen van misbruikend, verwaarlozend of gewelddadig relationeel gedrag en het schadelijk effect voor ieder lid van het huishouden. Deze

informatie wordt zoveel samen verzameld door het huishouden, anderen die voor hen belangrijk zijn en de professionals die bij het huishouden betrokken zijn. Waar mogelijk zijn deze gebeurtenissen rechtstreeks waargenomen door het lokale team, regionale veiligheidsteam of andere professionals.

De *aard* van de problematiek beoordelen we aan de hand van het vóorkomen van een of meerdere vormen van misbruikend, verwaarlozend of gewelddadig relationeel gedrag. Hierbij kunnen vormen overlappend zijn en verwijzen naar de soort van het gedrag. Deze aard bepaalt welke professionele deskundigheid nodig is.

Relationeel gedrag	Gewelddadig	Misbruikend	Verwaarlozend
Lichamelijk			
Emotioneel			
Seksueel			

De beste weging van de *ernst* van de problematiek maken we door de combinatie van een aantal belangrijke elementen:¹⁵ gezamenlijke besluitvorming met het huishouden¹⁶, een gestructureerd besluitvormingsproces, risicotaxatie met een gevalideerd instrument.

Het verschil en belang tussen veiligheidstaxatie en risicotaxatie

De visie *Gefaseerd Samenwerken voor Veiligheid*.⁹ voegt het verschil toe tussen veiligheidstaxatie (fase directe veiligheid) en risicotaxatie (fase stabiele veiligheid). De inzet van instrumenten is een hulpmiddel. De taxatie gebeurt vooral door alle leden van het huishouden, anderen die voor hen belangrijk zijn en de betrokkenen. Dit gebeurt aan de hand van een gestructureerd proces per fase, met een duidelijk omschreven bedoeld resultaat.

De ernst verwijst naar de complexiteit en impact van de problemen. Deze bepalen we door het aantal problemen, hoe ze verbonden zijn met elkaar, hoe lang al sprake is van de problemen en hoe vaak ze zich voordoen.¹⁷

5 Gezamenlijke focus op veiligheid: Gefaseerd Samenwerken voor Veiligheid

Veiligheid van een huishouden eerst

Vaak zijn er verschillende ondersteuningsvragen in een huishouden waar het lokale team bij betrokken is. Zij staat naast het huishouden.¹⁸ Als er sprake is van (een vermoeden van) misbruikend, verwaarlozend of gewelddadig relationeel gedrag is het nodig om samen de focus op veiligheid te richten, omdat het zo ingrijpend en schadelijk is voor mensen. De visie Gefaseerd Samenwerken voor Veiligheid is hierop gebaseerd. Dat staat uitgelegd in bijlage 5.

Katinka Lünemann is senior onderzoeker Geweld in Relaties en Gezinnen. Zij verwoordt in 'Verschillend perspectief, samen kijken' goed de kern van deze visie. Ook de rest van dit hoofdstuk is op dit boek gebaseerd.

“De kern van deze visie is het onderscheid in *directe*, en *stabiele veiligheid* en *duurzame veiligheid* en herstel: drie fasen die stapsgewijs worden doorlopen en waar verschillende vormen van hulp en bescherming nodig zijn. Bij directe veiligheid gaat het om het stoppen van geweld en onveiligheid en het beschermen van het slachtoffer. De actuele onveilige situatie en niet de toekomst is de focus. Het organiseren van de directe veiligheid heeft betrekking op de continue situaties van onveiligheid vanwege zich herhalende onveilige gebeurtenissen in de tijd, de zogenoemde 'structurele onveiligheid'.

Fase: directe veiligheid, anders dan acute onveiligheid

De fase van directe veiligheid is anders dan het optreden tijdens een eventuele acute crisis, de 'acute onveiligheid'. Daar moet door onmiddellijk ernstig gevaar binnen 24 uur worden gehandeld om het gevaar af te wenden. De fase van directe veiligheid gaat over allerlei maatregelen en afspraken die bijdragen aan het stoppen van de onveilige situaties. Bijvoorbeeld de afspraak dat een pleger niet thuiskomt als hij alcohol heeft gedronken. Of opa die 's ochtends de kinderen naar school brengt zolang moeder depressief is.

Directe veiligheid eerste voorwaarde voor herstel

Zonder voldoende veiligheid zijn mensen aan het overleven, voelen ze continu stress, angst en onveiligheid. Hierdoor blijft het systeem van de hersenen actief dat gevaren signaleert. Van daaruit reageren mensen emotioneel en impulsief. Ze zijn minder in staat om weloverwogen keuzes te maken, op de eigen kracht te vertrouwen en om mee te denken. En ze kunnen zich niet richten op vaak langdurige problemen die hieronder liggen, zoals verslaving, eigen trauma's, of gezondheidsproblemen.

In de fase van directe veiligheid wordt eerst het onveilige gedrag gestopt. Pas daarna kunnen mensen aan hun onderliggende problemen werken. Terugval is onderdeel van het proces tot verandering. Daarom moet de aandacht voor directe veiligheid ook in de volgende fasen van duurzame veiligheid en herstel blijven.

Fase: stabiele veiligheid

In de fase van stabiele, veiligheid gaat het om het doorbreken van het patroon van herhalende onveiligheid. Dat gebeurt door het aanpakken van de belangrijkste onderliggende problemen die steeds opnieuw een schadelijk effect op de veiligheid hebben. Door het maken van een systeemgerichte verklarende analyse met de focus op veiligheid én een gestructureerde, *systeemgerichte risicotaxatie* krijgen we allereerst inzicht in het wel of niet aanwezig zijn van psychische klachten, verslavingsproblematiek, beperkingen, kindproblemen, schulden en dergelijke. We noemen het een systeemgerichte risicotaxatie omdat het gaat om risicofactoren die bij een gezinslid een rol kunnen spelen, die met elkaar een wisselwerking hebben en die effect hebben op de veiligheid in de relaties tussen de leden van het huishouden.

Het is noodzakelijk om een vasthoudende samenwerking met de pleger te ontwikkelen. Daarmee krijgen we zicht op het risicoprofiel van de pleger en op de dynamiek van het geweld tussen de partners. Hierbij is expertise van de forensische psychiatrie belangrijk. **Fout! Bladwijzer niet gedefinieerd.**

Beschrijving, verklaring en volgorde van belangrijkheid

In deze fase maken we in feite een *verklarende analyse*: we beschrijven overzichtelijk de problematiek die de basis is voor het misbruikend, verwaarlozend of gewelddadig relationele gedrag. Daarna verklaren we deze en brengen we een volgorde van belangrijkheid aan met de gevolgen die dit heeft voor de huisgenoten. Dit proces doen we samen met alle leden van het huishouden. **Fout! Bladwijzer niet gedefinieerd.** Er wordt een hulpverleningsplan opgesteld, waarbij eerst die problemen worden aangepakt die het meeste van invloed zijn op onveiligheid. Denk aan agressieregulatie of traumabehandeling zoals EMDR.

Fase duurzame veiligheid: herstel van de gevolgen

De fase van herstel richt zich op het herstel van de schadelijke gevolgen voor de individuele gezinsleden, zowel de volwassenen als de kinderen. Wat hebben zij nodig om te herstellen van wat er in hun leven is gebeurd? Een onderdeel hierbij is bijvoorbeeld *traumabehandeling* om de geweldservaringen te verwerken, psychische klachten te verminderen en persoonlijke veerkracht en weerbaarheid te vergroten. **Fout! Bladwijzer niet gedefinieerd.** Spel- of dramatherapie voor kinderen én voor volwassenen belangrijke manieren die bijdragen aan herstel. Hier zou meer aandacht voor moeten komen.¹⁹²⁰

Individuele aandacht nodig, ook voor de pleger

Belangrijk in elke fase is aandacht voor alle leden van het huishouden, zowel bij de veiligheidsanalyse als de analyse van de onderliggende problemen en de hulp en bescherming voor iedereen. Ondersteuning en hulp kan zowel uit het eigen netwerk komen als vanuit professionals. In de praktijk is deze systeemgerichte aanpak niet eenvoudig.

Als huishoudens hulp krijgen, gaat de aandacht van professionals dikwijls vooral naar de moeder, omdat zij zich verantwoordelijk voelt en gemotiveerd is de situatie te veranderen. Als er sprake is van

agressief gedrag, wordt de persoon die zich agressief gedraagt eerder ontweken dan dat dit gedrag wordt besproken en de verbinding wordt aangegaan.^{21 2223} **Fout! Bladwijzer niet gedefinieerd.**

“We staan nog maar aan het begin van een systeemgerichte aanpak waar alle gezinsleden de aandacht, zorg en bescherming krijgen die nodig is. En waar het gebruikelijk is om in stappen en samen te werken aan het vergroten van de directe veiligheid, het bieden van risicogestuurde zorg en het ondersteunen in herstel”.¹³ **Fout! Bladwijzer niet gedefinieerd.**

Individuele aandacht nodig, ook voor kinderen

Kinderen hebben een eigen positie en rechten, vastgelegd in het Internationaal Verdrag inzake de Rechten van het Kind (IRVK). Toch wordt de stem van het kind nog te weinig gehoord en is er te weinig aandacht voor belangentegenstellingen tussen kinderen en een of beide ouders. In gesprek gaan met het kind, echte belangstelling hebben en een vertrouwensband aangaan is nodig. Praat eerst alleen met het kind, bouw een vertrouwensband op, komt uit gesprekken met jongeren die te maken hebben gehad met jeugdbescherming²⁴. De directe veiligheid, de concrete leefsituatie van het kind, de feitelijke situatie van agressie en nalaten (wie doet wat tegen wie met welke impact) staat niet (of minder) op de voorgrond. De geweldsdynamiek tussen partners krijgt nog te weinig aandacht waardoor de onveiligheid blijft voortbestaan.²⁵

5.1 Onderscheid acute- en structurele onveiligheid

Wat is acute onveiligheid?

Als er sprake is van *acute onveiligheid*, is iemand in onmiddellijk gevaar en heeft direct bescherming nodig. Dat vraagt om direct handelen. Als het kan, gaan politie en hulpverlening samen naar de plek van de crisis toe. Door daar de informatie samen te brengen, kan beter en sneller worden beoordeeld of mensen direct in veiligheid moeten worden gebracht. Politie en hulpverlening spreken de leden van het huishouden, beoordelen de veiligheid en nemen de meest noodzakelijke veiligheidsmaatregel voor de eerste dag.

De samenwerking van politie en hulpverlening heeft ook als doel om verbinding te maken met wat we weten over de mogelijke structurele onveiligheid. Want vaak is acute onveiligheid een crisis binnen een patroon van *structurele onveiligheid*: dan zijn er zich herhalende of voortdurende onveilige situaties. Het is belangrijk dat de professionals die in de crisissituatie moeten handelen, weten welke afspraken er al zijn en welke andere professionals er al bij het huishouden betrokken zijn.

5.2 Structurele onveiligheid

Als er sprake is van (een vermoeden van) structurele onveiligheid, werken we gestructureerd in drie fasen die ieder dezelfde stappen kennen. Aan de hand van deze stappen werken we per fase aan een ander resultaat.



Het veiligheidsplan zorgt voor openheid en navolgbaarheid van de gemaakte afwegingen en besluiten. Er is sprake van een terugkerende afweging om de aard en ernst van het misbruikend, verwaarlozend of gewelddadig relationele gedrag te bepalen en wat hier vervolgens helpend is voor het huishouden. Vaak zal het lokale team langdurig betrokken zijn en kunnen de overige professionals wisselen, afhankelijk van welke hulp en bescherming op dat moment nodig is.

De professional van het lokale team houdt vaak samen met het huishouden het overzicht, ordent de informatie en legt contacten. We spreken hierbij van een coördinerende rol, terwijl de regie bij het huishouden ligt. Deze persoon is vaak langdurig betrokken en het vaste aanspreekpunt voor het huishouden, zolang het huishouden dit wil. Als het regionale veiligheidsteam is betrokken wordt samen met het huishouden besproken wie het beste deze coördinerende rol op zich kan nemen.

5.3 Werken in vier stappen in iedere fase

Vier stappen helpen bij oordeelsvorming

Er is een 'kader' ontwikkeld. In vier stappen hebben we vragen opgeschreven die helpen om samen te onderzoeken en te beantwoorden en zo tot oordeelsvorming en besluiten te komen. Ze zijn niet bedoeld als 'afvinklijstje'. We hebben gebruik gemaakt van bestaande wetenschappelijke-, praktijk-, en ervaringskennis. De resultaten die per fase het doel zijn, zijn leidend. Daarbinnen kunnen allerlei methodieken of interventies worden gebruikt.

Het huishouden leidt in focus en tempo

Met 'samen' bedoelen we de mensen die op dat moment betrokken zijn: het huishouden, anderen die voor hen belangrijk zijn en hun professionele netwerk. Daarmee zit niet iedereen altijd samen aan tafel. We spreken dat bij de terugkerende weging steeds opnieuw af. We houden focus samen met het huishouden doordat we gestructureerd de stappen doorlopen. We volgen daarmee het tempo van het huishouden. Zo willen we voorkomen dat verschillende professionals op hetzelfde moment met andere doelen aan het werk zijn en niemand overzicht heeft. En de stappen volgen elkaar logischerwijs op: als een stap wordt overgeslagen en niet zorgvuldig wordt doorlopen, wordt in de volgende stap wellicht van onjuiste of onvolledige aannames uitgegaan. De stappen zijn:

1. Samen informatie verzamelen

De leden van het huishouden en hun informele en professionele netwerk starten in iedere fase met het bij elkaar brengen van de relevante informatie. Zo krijgen we een zo compleet mogelijk beeld van wat er aan de hand is. We proberen niet om elkaar te overtuigen, maar om ieders perspectief te horen. We maken onderscheid tussen wat we weten en wat interpretaties of meningen zijn. Samen met de leden van het huishouden bepalen we wie er nodig is om deze informatie te wegen en keuzes te maken waaraan het eerste gewerkt moet worden.

Ieder lid van het huishouden is op zijn minst goed geïnformeerd, zodat hij/zij/x mee kan denken, en voelt zich gesteund..

Nu de informatie bekend is, stellen we iedere keer de vraag of de juiste deskundigheid aanwezig is om mee te denken. Is deze deskundigheid aanwezig bij de leden van het huishouden die betrokken zijn, en bij hun informele en professionele netwerk? Of moeten anderen uitgenodigd worden? Of zien we redenen om als overheid in te grijpen door de ernst van de problematiek, en voor bescherming van en hulp aan een of meerdere leden van het huishouden?

2. Samen wegen en onderbouwen, samen beslissen

Huishouden en hun informele- en professionele netwerk onderbouwen en wegen samen de aard en ernst van het misbruikend, verwaarlozend of gewelddadig relationeel gedrag. Daarna spreken zij af welke onveilige situaties (fase directe veiligheid) of welke problemen met een schadelijk effect op de veiligheid (fase stabiele veiligheid) als eerste worden aangepakt.

Huishouden behoudt recht op bescherming en hulp

Iedere afweging die we maken houdt rekening met de rechten, belangen en wensen van alle individuele leden van het huishouden. De overheid is verplicht om te beschermen en hulp te bieden. Dat doen we alleen als de rechten van een of meerdere leden van het huishouden geschonden worden en we ook geen mogelijkheden meer zien om dit met toestemming van het huishouden te verbeteren.

Het wegen van de veiligheid en de onderbouwing is een terugkerende weging. Het gebeurt hierna als start bij ieder overleg, in iedere fase. Zo kunnen we samen de voortgang volgen en ook snel zien hoe gemaakte afspraken werken, of er nieuwe afspraken gemaakt moeten worden en of eventueel andere deskundigheid nodig is. Die deskundigheid kan met of zonder wettelijke bevoegdheden zijn.

3. Samen een plan maken

De huishoudens, het informele- en professionele netwerk, eventueel aangevuld met extra vakkennis, bedenken samen passende en haalbare oplossingen bij iedere keuze. Dit start met een brede inventarisatie, waarbij zij verschillende scenario's en alle mogelijke oplossingen bespreken. Vervolgens kiezen zij voor die oplossingen die zoveel mogelijk recht doen aan alle leden van het huishouden en die passend en haalbaar zijn.

4. Samen aan de slag

Het plan dat samen is gemaakt wordt uitgevoerd. Alle concrete afspraken worden opgepakt zoals afgesproken, inclusief wat te doen als het niet lukt. Tussentijds kijken we hoe de uitvoering gaat en

evalueren we met iedereen die betrokken is. Evaluaties beginnen altijd met het wegen van het niveau van de actuele veiligheid. Als er sprake is van misbruikend, verwaarlozend of gewelddadig gedrag gaan we terug naar de vorige stappen om te kijken welke aanpassingen nodig zijn.

In bijlage 1 is uitgewerkt hoe deze stappen er per fase uitzien en welke vragen helpen om samen te onderzoeken en te beantwoorden.

De eerste stappen in de fase van de directe veiligheid helpen ook om meer duidelijkheid te krijgen als er vermoedens zijn van misbruikend, verwaarlozend of gewelddadig relationeel gedrag. Het volgt de stappen van de *meldcode*.

6 Vakkennis

Overzicht van noodzakelijke vakkennis

Professionals opereren in een team waarin verschillende expertise aanwezig is. Basiskennis van de volgende onderwerpen is voor iedere professional noodzakelijk.²⁶ Het lokale team beschikt over basiskennis, zodat zij signalen zien en professionals weten wat ze vanuit hun rol moeten doen en laten. Het regionale veiligheidsteam beschikt over aanvullende vakkennis over deze onderwerpen. In de volgende conceptversie van het handelingskader werken we deze paragraaf verder uit. We verwijzen naar kwalitatief goede kennis over de verschillende onderwerpen. Als deze beschikbaar is, verwijzen we naar *gevalideerde* kennis. Voorlopig denken we aan:

- Gewelddynamiek
- Risicofactoren die steeds opnieuw een schadelijk effect hebben voor lichamelijk, emotioneel en seksueel gewelddadig, misbruikend en verwaarlozend relationeel gedrag
- Patronen binnen (gezins)systemen kunnen herkennen (gezinsprofielen)
- Kennis van gezinsprofielen
- Specifieke geweldsvormen, zoals seksueel en eengerelateerd geweld, oudervervreemding, ouderenmishandeling²⁷
- Systeemgericht werken
- Integraal werken: met een brede blik en breed handelen op alle leefgebieden
- Goed genoeg ouderschap
- Complexe scheidingen
- Shared en Structured Decision Making
- Algemene werkzame factoren uit verschillende methodieken
- Veiligheids- en risicotaxatie
- Trauma-geïnformeerd werken
- Plegeraanpak
- Begeleiding en behandeling van kinderen
- Gendersensitief werken
- Kennis van (licht) verstandelijke beperkingen
- Relevante onderdelen van familie-, jeugd- en bestuursrecht (met name gezag, erkenning, kinderschermingsmaatregelen en wet Tijdelijk Huisverbod), en informatiedeling

- Kennis van inzet van bevoegdheden

6.1 Gewelddynamiek

In deze versie staan we stil bij gewelddynamiek. Het zien en begrijpen van de verschillende vormen van gewelddynamiek is erg belangrijk voor het vervolg van de hulpverlening en bescherming aan alle leden van het huishouden. Er is nog weinig onderzoek gedaan naar patronen binnen systemen waar mensen beschadigd raken door lichamelijk, emotioneel en seksueel gewelddadig, misbruikend en verwaarlozend relationeel gedrag.

Vijf gezinsprofielen helpen in patroonherkenning

We hebben gekeken naar verschillende internationale studies. De onderzoekers Steketee et al²² van het Verwey Jonker Instituut onderscheiden¹³ vijf gezinsprofielen. Deze vijf gezinsprofielen zijn gebaseerd op 99 interviews met mannen, vrouwen en kinderen uit 74 gezinnen waarin kindermishandeling en/of verwaarlozing heeft plaatsgevonden. Dit lijkt op dit moment het best toepasbaar:

1. *Gezin in de stress*
2. *Een van de partners oefent extreme controle of dwang uit*
3. *De kindproblematiek staat voorop*
4. *Een ouder of beide ouders hebben langdurige zorg nodig*
5. *De ouders maken een conflictscheiding door*

De profielen zien we als vensters waardoor we naar de problemen van een huishouden kunnen kijken. Ze kunnen helpen bij het herkennen van bepaalde patronen. De profielen overlappen gedeeltelijk of geheel. Het is daarom pas gaandeweg het proces dat het duidelijk wordt wat de precieze dynamiek in een uniek gezin is. Welke systeemgerichte en integrale hulp in welke volgorde uit welke combinatie van domeinen daarbij past. Ook is het van belang te onderzoeken of deze profielen voldoende toepasbaar zijn op huishoudens zonder kinderen.

Dwingende controle en andere vormen van geweld :het verschil

Senior onderzoeker Katinka Lünemann beschrijft de verschillende profielen uitgebreid.¹³ Hier benoemen we met name wat zij aangeeft over het belangrijke verschil tussen het patroon van *dwingende controle* en *geweld door stressfactoren*. Als er sprake is van (een vermoeden van) dwingende controle is dat voor het lokale team altijd reden om het regionale veiligheidsteam in te schakelen.

“In het eerste geval voelen het slachtoffer en de kinderen zich continu bedreigd en onveilig. Ook kinderen lijden onder de dwang en controle. Kinderen zijn zich bewust van het controlerende gedrag en ervaren een gebrek aan ruimte om zichzelf te uiten. Ze zijn constant bezig met hoe ze zich moeten gedragen tegenover de controlerende ouder. Ze passen hun gedrag aan om eventuele conflicten of uitbarstingen te voorkomen en daarmee controle op de situatie te

houden, zoals niet zichtbaar zijn, niet luid praten, eenzame plekken opzoeken waar ze zich veilig voelen.²⁸

Daarnaast lijden kinderen onder het feit dat de moeder weinig bewegingsvrijheid heeft, waardoor zeker jonge kinderen weinig sociale contacten met anderen kunnen hebben. Er wordt overigens ook weerstand geboden aan de beperkingen die worden opgelegd: moeders en kinderen zoeken emotionele steun bij elkaar en proberen het normale leven te behouden, bijvoorbeeld door toch samen een film kijken.²⁹ Tegelijkertijd hebben kinderen ook moeite met het veranderende gedrag van hun moeder als hun vader thuis is. Kinderen begrijpen niet dat hun aandachtige, vriendelijke en warme moeder veranderd is een stille, volgzame vrouw”.¹³

Waarom systeemgericht samenwerken noodzakelijk is, ook bij eenzijdig geweld

Bij dwingende controle is er sprake van eenzijdig geweld van een van de (ex) partners naar de ander en eventueel de kinderen. Dit eenzijdige geweld staat niet op zichzelf. Het vindt plaats binnen de relaties in het huishouden, samenwonend of niet, en daar moet het dan ook stoppen. Ook bij eenzijdig geweld in een conflictscheiding of doorgaand eenzijdig geweld in een ex-partnerrelaties is het cruciaal om het geheel te blijven overzien. Ook als gescheiden hulpverleningstrajecten voor slachtoffer en pleger aangewezen zijn. Dit voorkomt of signaleert tijdig dat het schadelijke effect op andere manieren doorgaat. Bijvoorbeeld via de kinderen, stalking, juridisering, familie, vrienden of gaslighting. Dat is een vorm van manipulatie door steeds de waarheid te verdraaien waardoor het slachtoffer steeds meer gaat twijfelen aan zichzelf en juist meer gaat leunen op de pleger. De samenwerking zorgt ervoor dat de ex-partner verantwoordelijk gehouden blijft voor zijn gedrag en daar hulp bij krijgt.

Samenwerken met het hele huishouden bij eenzijdig geweld, hoe doe je dat?

Begin altijd met het apart van spreken van de volwassenen totdat beiden het als veilig genoeg ervaren om het gesprek met elkaar te voeren. Beiden bepalen dan mee wat het doel van het gesprek en de gespreksonderwerpen zijn. Als vanaf het begin duidelijk is dat het op afzienbare termijn niet veilig wordt, blijf dan in gescheiden trajecten werken en bescherm de (ex) partners of ouders tegen contacten. Neem maatregelen als er toch contact nodig is, bijvoorbeeld tijdens een zitting op de rechtbank.

In de gescheiden trajecten worden dezelfde stappen gevolgd en vragen gesteld die in bijlage 1 staan uitgewerkt. De professionals blijven met elkaar het totaal overzien en afstemmen. Hierbij is de ook de samenwerking met partners uit de stafketen belangrijk. De samenwerking zorg- straf biedt andere mogelijkheden om tot directe en stabiele veiligheid te komen.

Bijlage 1. De 4 stappen in iedere fase van Gefaseerd Samenwerken voor Veiligheid

Fase directe veiligheid: met als gewenst resultaat het stoppen van het misbruikend, verwaarlozend of gewelddadig gedrag in het hier nu.	
<p>Samen informatie verzamelen</p> <p><i>Kennis maken</i></p> <p><i>Verzamelen van 'feitelijke' informatie</i></p>	<p>Hoe is dit huishouden samengesteld?</p> <ul style="list-style-type: none"> -Wie zijn belangrijke anderen? Zowel informele als professionele netwerk. -Is er sprake van acuut gevaar? Dan eerst mensen in veiligheid brengen. -Hoe ziet dit gedrag er uit? Doorvragen naar voorbeelden, hoe deze er precies uitzagen, wie er bij waren, zodat we deze als een foto of film voor ons kunnen zien. -Is dit misbruikend, verwaarlozend of gewelddadig relationeel gedrag vaker gebeurd? Stel terugkerend patroon vast. -Wat en wanneer was de eerste keer? Hoe lang bestaat dit patroon? -Wat was de ergste keer? Inschatting hoe hoog het kan oplopen. De beste voorspeller voor toekomstig gedrag is gedrag uit het verleden. -Wat zijn de laatste keren? In kaart brengen van het huidige misbruikend, verwaarlozend of gewelddadig relationeel gedrag en de frequentie daarvan. -Hebben we het gedrag waarneembaar kunnen observeren of alleen via andere bronnen gehoord? -Is observatie alsnog mogelijk? -Is er sprake van mogelijke strafbare feiten?
<p>Samen onderbouwen en wegen, samen beslissen</p> <p><i>De aard onderbouwen en beoordelen</i></p> <p><i>De ernst onderbouwen en wegen</i></p>	<ul style="list-style-type: none"> -Is er sprake van misbruikend, verwaarlozend of gewelddadig relationeel gedrag? Zo ja, van welke aard? -Is er sprake van eenzijdig geweld en wat betekent dat voor de vervolgstappen? -Hebben we voldoende en juiste informatie om de aard te kunnen beoordelen? -Zo niet, hoe gaan we deze informatie verzamelen? Kan anoniem advies/consult bij het regionale veiligheidsteam helpen om te bedenken hoe we deze informatie kunnen verzamelen? -Is er sprake van acuut gevaar voor een of meerdere betrokkenen? -Als observatie (nog) niet mogelijk is, hebben we dan voldoende informatie om de ernst onderbouwd te kunnen wegen? -Zo niet, hoe gaan we deze informatie verzamelen?



<p><i>Samen beslissen</i></p>	<ul style="list-style-type: none">-Kan dat zonder gebruik te maken van wettelijke bevoegdheden?-Welke kwetsbaarheid en afhankelijkheid van de betrokkenen moeten we meewegen? Denk aan leeftijd, eventuele beperkingen, steunstructuur.-Welk cijfer geef je, op basis van deze afwegingen, voor het misbruikend, verwaarlozend en gewelddadig gedrag dat nu in de relaties speelt? Waarom dat cijfer? Onderbouwing: Het kan helpend zijn om te vragen waarom geen cijfer hoger of waarom geen cijfer lager.-Wat zie je als het schadelijke effect in het hier en nu? (onderbouwing)-Hoe lang duurt dit al en hoe vaak komt het voor?-In welke situaties doet het zich voor?-Hoe lang kan/mag dit nog voortbestaan?- Wat vinden we het belangrijkste van dit steeds terugkerend misbruikend, verwaarlozend of gewelddadig relationeel gedrag ? Wat moeten we als eerste oppakken? Beperk de keuze tot 3 tot 5.-Waar moet snel bescherming voor georganiseerd worden?-Welk misbruikend, verwaarlozend of gewelddadig relationeel gedrag moet concreet gestopt zijn?-Doen we met onze keuze recht aan de rechten, belangen en wensen van alle leden van het huishouden? In die volgorde.- Is het helpend om een moreel beraad te organiseren?-Welke kaders zijn behulpzaam bij de keuzes? Denk aan wettelijke kaders, richtlijnen, beroepscode.-Wat en wie hebben we nodig om afspraken te maken die gaan helpen om het misbruikend, verwaarlozend of gewelddadig relationeel gedrag te stoppen? Dat kunnen (deels) andere mensen zijn dan de mensen waar de weging mee gedaan is. Zo kunnen er mensen uit het netwerk van het huishouden een rol spelen of kan de aard van het te stoppen gedrag vragen om aanvullende deskundigheid en de afweging van de ernst kan bijvoorbeeld leiden tot toevoegen van expertise uit het regionale veiligheidsteam of het strafrecht.- Welke kwetsbaarheid en afhankelijkheid van de betrokkenen moeten we meewegen? Denk aan leeftijd, eventuele beperkingen, steunstructuur.
<p>Samen een plan maken</p>	<ul style="list-style-type: none">-Welke oplossingen kunnen we bedenken voor ieder van de hierboven gekozen situaties apart?-Welke hiervan kunnen we vertalen in praktische, haalbare afspraken?-Welke krachtbronnen kunnen we gebruiken? Wat heeft eerder ook geholpen?-Als we deze afspraken uit kunnen voeren, stopt dan per gekozen situatie het misbruikend, verwaarlozend of gewelddadig relationeel gedrag?-Wie en wat hebben we nodig voor het uitvoeren van deze afspraken?

	<ul style="list-style-type: none"> -Is er aanvullende expertise nodig, eventueel met wettelijke bevoegdheden om de afspraken te kunnen uitvoeren? Met welke onderbouwing? -Wat kunnen deze afspraken voor ongewenste of schadelijke effecten hebben en kunnen we dat voorkomen of is dit toch geen goede afspraak? -Doen we met deze afspraken recht aan de rechten, belangen en wensen van alle leden van het huishouden? Is het helpend om een moreel beraad te organiseren? -Zijn er kaders die behulpzaam zijn bij de afspraken? Denk aan wettelijke kaders, richtlijnen, beroepscode en organisatiebeleid. -Welke mogelijke schadelijke effecten kunnen onze gemaakte afspraken hebben en hoe kunnen we die verminderen? Wegen ze op tegen de schadelijke effecten van niets doen? -Met wie kan contact worden opgenomen als een afspraak niet werkt? En hoe gaan we dan bijstellen? -Op welke termijn evalueren we deze afspraken en vinden we dat er voortuitgang te zien moet zijn? -Gaat iedereen de gemaakte afspraken ook daadwerkelijk uitvoeren? Zo niet, onderzoek de redenen waarom het niet goed voelt en heroverweeg aan de hand daarvan de afspraak.
<p>Samen aan de slag: <i>Tussentijdse evaluatie en monitoring</i></p>	<ul style="list-style-type: none"> -Gaan we zo door (we gaan de goede kant op, het heeft meer tijd nodig) of gaan we het plan aanpassen? -Wie en wat hebben we dan nodig? -Zijn er andere mensen nodig om deze afspraken te kunnen maken? Dit kan iemand uit het netwerk zijn, specifieke expertise of iemand met een wettelijke bevoegdheid.

Fase stabiele veiligheid: met als gewenst resultaat dat de belangrijkste problemen niet steeds opnieuw zorgen voor misbruikend, verwaarlozend of gewelddadig relationeel gedrag.

<p>Samen informatie verzamelen</p>	<ul style="list-style-type: none"> -Welke problemen maken het steeds weer onveilig? -Hebben we een gezamenlijke analyse van deze problemen en hun onderlinge samenhang? -Wat is het effect dat we zien op de veiligheid in de relaties? -Helpt een risicotaxatie-instrument (bijvoorbeeld de ARIJ) om niets over het hoofd te zien? -Wie kan helpen en welke deskundigheid hebben we nodig om samen te wegen en te onderbouwen en keuzes te maken?
<p>Samen onderbouwen en wegen, samen beslissen <i>Samen wegen en onderbouwen</i></p>	<ul style="list-style-type: none"> -Hebben we de juiste informatie verzameld om de aard en ernst te kunnen wegen?



<p><i>Samen kiezen</i></p>	<ul style="list-style-type: none">-Zo niet, hoe gaan we deze informatie verzamelen?-Geeft de ernst aanleiding om het regionale veiligheidsteam te betrekken?-Gebeurt dat in de vorm van anonieme consultatie?-Schatten we in dat mogelijk het gebruik van wettelijke bevoegdheden helpen is en waarom dan?-Welke kwetsbaarheid en afhankelijkheid van de betrokkenen moeten we meewegen? Denk aan leeftijd, eventuele beperkingen, steunstructuur.--Welke schade zien we van het gewelddadig, misbruikend en verwaarlozend relationeel gedrag voor betrokkenen en waar baseren we dat op: lichamelijk, emotioneel, seksueel?-Welke problemen (3-5) vormen het grootste risico voor toekomstig misbruikend, verwaarlozend en gewelddadig relationeel gedrag?-Hoe hoog schatten we het risico in voor toekomstig misbruikend, verwaarlozend en gewelddadig relationeel gedrag?-Hoe lang kan/mag dit nog voortbestaan?-Hoe urgent is dit plan?-Wat willen we bereiken om dit negatieve effect van ieder van de geprioriteerde problemen op de veiligheid te verminderen of te compenseren?-Kunnen we dit formuleren in positief geformuleerde, haalbare doelen?-Binnen welke termijn willen we hiervan effect zien?-Geeft de ernst aanleiding om het regionale veiligheidsteam te betrekken?-Gebeurt dat in de vorm van anonieme consultatie?-Hebben we om deze doelen te bereiken wettelijke bevoegdheden nodig en waar baseren we dat op?-Welke mogelijke schadelijke effecten kunnen onze keuzes hebben en hoe kunnen we die verminderen? Wegen ze op tegen de schadelijke effecten van niets doen?-Doen we met deze afspraken recht aan de rechten, belangen en wensen van alle leden van het huishouden?-Is het helpend om een moreel beraad te organiseren?-Wie hebben we hiervoor nodig en met welke deskundigheid?-Wie heeft geen rol meer en hoeft niet meer deel te nemen?
<p>Samen een plan maken</p>	<ul style="list-style-type: none">-Welke haalbare oplossingen van iedereen kunnen per doel bijdragen om dit doelen te bereiken ?-Zijn er kaders die behulpzaam kunnen zijn bij het realiseren van de oplossingen? Denk aan wettelijke kaders, richtlijnen, beroepscode en organisatiebeleid.-Wie zorgt dat deze afspraken worden nageleefd?-Wanneer en hoe gaan we deze afspraken evalueren?

	-Gaat iedereen de gemaakte afspraken ook daadwerkelijk uitvoeren? Zo niet, waarom niet en wat moeten we heroverwegen?
Samen aan de slag <i>Tussentijdse evaluatie en monitoring</i>	-Beoordeelt iedereen bij de evaluatie de stabiele veiligheid als voldoende? -In welke mate zijn de gestelde doelen behaald? -Moeten we het plan bijstellen met extra of andere afspraken of andere mensen betrekken met andere expertise? -Hoe kunnen we met elkaar alert blijven dat het goed blijft gaan? -Wat zijn de signalen die er op duiden dat het toch mis aan het gaan is? -Welke afspraken maken we hierover? -Welk deel van het veiligheidsplan blijft nog nodig en voor hoe lang? -Is hier langdurige ondersteuning bij nodig?

Fase duurzame veiligheid: met als gewenst resultaat alle leden van het huishouden veilig zijn en voor iedereen een eigen plan is gemaakt en wordt uitgevoerd.

Samen informatie verzamelen	- Wat zijn volgens ieder lid van het huishouden de belangrijkste thema's om aan te werken om te herstellen van wat er gebeurd is en verder te kunnen gaan met het gewone leven? -Met welke zelfgekozen ondersteuners (informeel en professioneel) wil het huishouden hiermee aan de slag gaan?
Samen onderbouwen en wegen, samen beslissen	-Wat zijn de belangrijkste doelen om aan te werken om te herstellen van wat er gebeurd is en verder te kunnen?
Samen een plan maken	-Welke concrete afspraken per geprioriteerd doel kunnen gemaakt worden? -Wie kan helpen om deze te laten slagen? -Wanneer en hoe evalueren we en stellen we eventueel bij? -Gaat iedereen de gemaakte afspraken ook daadwerkelijk uitvoeren? Zo niet, onderzoek de redenen waarom het niet goed voelt en heroverweeg aan de hand daarvan de afspraak.
Samen aan de slag	-Uitvoeren van het plan, door de afspraken op te volgen zoals vastgelegd. -Monitoren en evalueren en daarbij steeds aandacht blijven houden voor de veiligheid en monitoren dat er niet opnieuw sprake is van misbruikend, verwaarlozend en/of gewelddadig gedrag. -Vaststellen of het veiligheidsplan volledig opgeheven kan worden of dat er iets voor langere termijn nodig is, om af te spreken of te organiseren om te voorkomen dat er opnieuw sprake gaat zijn van misbruikend, verwaarlozend en/of gewelddadig gedrag.

Bijlage 2. Toelichting tot stand komen handelingskader

Proces

Eind januari 2024 verscheen de eerste dialoogversie van het Handelingskader. Deze is gemaakt met een ontwikkelgroep van 4 proeftuinen van het Toekomstscenario (Hart van Brabant, Utrecht, Amsterdam-Amstelland en Foodvalley). Een reviewgroep van 7 gedragswetenschappers las mee. Zij hebben inhoudelijke kennis van het werken binnen lokale teams, Raad voor de Kinderbescherming, Veilig Thuis en Gecertificeerde Instellingen. Zij deden dit zonder last of ruggenspraak met hun moederorganisatie. Daarna is de tekst besproken met een partnerwerkgroep met een brede vertegenwoordiging van sectoren en organisaties. Deze samenwerking heeft geleid tot de eerste dialoogversie.

De periode februari tot juni is gebruikt om met professionals te praten over deze eerste versie. Dit is op verschillende manieren gebeurd. Er zijn feedbacksessies georganiseerd in een aantal regio's, bijvoorbeeld Midden-Gelderland, Zuidholland-Zuid en Lekstroom. Er is door een aantal proeftuinen feedback verzameld onder de professionals, bijvoorbeeld Foodvalley. Er zijn feedbacksessies geweest met proef- c.q. toekomsttuinen, bijvoorbeeld Apeldoorn. Er is een feedback sessie georganiseerd door het landelijk platform van gedragswetenschappers van Gecertificeerde Instellingen en Movisie heeft een webinar georganiseerd. Er is contact geweest met de BPSW. De dialoogversie is besproken in het Ambtelijk Opdrachtgeversoverleg met partners. En tot slot hebben veel mensen uit het veld de tijd genomen om individueel schriftelijk feedback te leveren.

Conclusie is dat het document leeft en veel professionals er energie in willen steken om dit samen door te ontwikkelen.

Op basis van deze input en ervaringen in de beproevende praktijk is de (uitgebreide) ontwikkelgroep vanaf juni weer aan de slag gegaan om te werken aan de volgende versie. En is weer feedback geleverd door een meedenkgroep van professionals, reviewgroep gedragswetenschappers en partnerwerkgroep.

Feedback op de dialoogversie

Belangrijke feedback van professionals was dat een beknopt document moet worden, omdat het anders niet gebruikt en gelezen wordt. Daarom besloot de ontwikkelgroep dat de volgende conceptversie beknopt moet zijn. Eb zich beperkt tot de essentie van het werken met huishoudens waar (een vermoeden van) misbruikend, verwaarlozend of gewelddadig relationeel gedrag speelt. Op deze versie is vervolgens weer meegelezen door de reviewgroep van gedragswetenschappers, een meedenkgroep van professionals en de partnerwerkgroep. Hun feedback is verwerkt, als deze past binnen de essentie van dit handelingskader. Wensen ten aanzien van de omvang van het handelingskader lopen uiteen, bijvoorbeeld expliciete aandacht voor preventie of voor complexe scheidingen. Het handelingskader gaat over die situaties waar sprake is van (een vermoeden van) misbruikend, verwaarlozend of gewelddadig relationeel gedrag. Dit kan ook aan de hand zijn bij complexe scheidingen, maar is het niet altijd. Specifieke thema's worden in de komende versies opgepakt in aanvullende modules of verwijzingen naar bestaande kennis.

Deze versie kan ook nog geen duidelijkheid geven over welke taken nu precies bij het lokale team liggen of het regionale veiligheidsteam of bij andere partners. Daar is eerst besluitvorming voor nodig.

Ook is afgebakend dat het handelingskader zich specifiek richt op het handelen van professionals. De facilitering van hun werk door wetgeving en organisatie-inrichting en organisatiewerkwijzen, is onderwerp van andere projecten.

In volgende versies (2024 en 2025) scherpen we de huidige conceptversie aan en zorgen we voor verdiepende modules en verwijzingen naar reeds bestaande wetenschappelijke, praktijk- en ervaringskennis. Ook wordt nadrukkelijk de relatie gelegd met bijvoorbeeld de leidraad 'Werken aan veiligheid' van de VNG.

Zoals vooraf aangegeven is de ontwikkeling van het handelingskader een proces van programmatisch creëren, waarbij niet vooraf een exacte route kan worden aangegeven. Deze route wordt samen met de praktijk gaandeweg uitgestippeld en gevormd.

De partnerwerkgroep heeft het advies gegeven om pas weer input in de praktijk op te halen nadat er een versie is waarin kan worden aangegeven hoe rollen en taken van het lokale team en regionale veiligheidsteam komen te liggen. Dit zal de versie van eind december 2024 of voorjaar 2025 zijn.

Wat is er gedaan met de ontvangen input?

De ontvangen input is onder te verdelen in een aantal thema's:

Begrippen

Er is veel gesprek over gebruikte begrippen. Daaronder ligt de vraag: hoe komen we tot eenduidigheid van taal die nodig is voor de samenwerking van het huishouden en professionals en van professionals onderling? Dit is breder dan alleen het handelingskader. Het programmteam Toekomstscenario heeft het initiatief genomen om in december 2024 een hackaton te organiseren om samen op te zoek te gaan naar taal voor een aantal begrippen. Dat betekent dat we hier voor de conceptversie van september 2024 beperkt bij stil hebben gestaan. In 2025 zal er een lijst met toelichting op de begrippen worden toegevoegd, waarbij de nu gebruikte begrippen zullen worden aangepast waar nodig.

Wat is nieuw?

Het gesprek is vaak gegaan over scherper krijgen wat er nu anders gaat zijn. We willen voorkomen dat over het handelingskader gezegd wordt "dat doen we al", terwijl de praktijk toch laat zien dat we het nog lang niet goed genoeg doen. Hoe verruimen we de blik dat we dit al doen? Hier is in deze conceptversie aandacht aan besteed.

Praktische vertaalslag

Professionals hebben houvast nodig. Kan er een praktische vertaalslag komen van de visie Gefaseerd Samenwerken voor Veiligheid? Het is nu nog te abstract. Er is veel discussie over de mate van houvast die het handelingskader moet bieden en de ruimte die er voor regio's/ gemeenten en organisaties en professionals moet blijven. In deze conceptversie is een aantal stappen uitgewerkt

die in iedere fase van de visie Gefaseerd Samenwerken voor Veiligheid aan de orde zijn. In bijlage 1 zijn deze stappen uitgewerkt in vragen om bij stil te staan. Het zijn geen afvinklijstjes, maar bieden structuur voor de samenwerking en zorgvuldig handelen. In de volgende versies zal er verwezen worden naar verdiepende kennis en methodieken. Er zijn veel wensen geuit over de noodzakelijke kennis. Nieuwe methodieken zijn niet nodig, maar wel het leren uitoefenen van het vak in relatie tot de dynamische omgeving en toenemende complexiteit van de problematiek. Kennis van geweldsdynamieken is erg belangrijk. Daar is in deze conceptversie vast aandacht aan besteed. Ook gaan we kijken naar wie over welke kennis moet beschikken en hoe deze eigen gemaakt kan worden. Daarnaast wordt aandacht gevraagd voor de krapte op de arbeidsmarkt en de schaarste aan middelen.

Verklarende analyse

Er zijn vragen gesteld over de verhouding tussen de verklarende analyse en de visie Gefaseerd Samenwerken voor Veiligheid. In de uitwerking van fasen in stappen is deze toegelicht.

Ondersteuning van professionals

Veel feedback gaat over de ondersteuning van professionals door de organisaties waar zij werken. Dit gaat over een lerende omgeving, voldoende werkbegeleiding en er niet alleen voor staan, geen afrekencultuur maar een veilige omgeving en ondersteuning bij klachtgevoeligheid. We hebben nu afgebakend dat deze onderwerpen, wel in nauwe afstemming, in andere projecten worden opgepakt.

Vormgeving

De versie van het handelingskader die eind 2025 wordt opgeleverd, moet een aansprekende vorm krijgen, niet alleen geschreven tekst.

Bijlage 3: Samenstelling groepen handelingskader (september 2024)

1. Ontwikkelgroep (verantwoordelijk voor de inhoud)

- De proeftuinen van Foodvalley, Hart van Brabant, Amsterdam-Amstelland en Utrecht. Uit iedere proeftuin nemen mensen uit het regionaal veiligheidsteam en het lokale team deel. Dit zijn ervaringsdeskundigen, professionals (uitvoerend professionals en gedragswetenschappers), projectleiders en leidinggevend: Mirte Forrer, Janneke Heessels, Daniëlle van Schaik, Robijn Pouwels, Renee Vogels, Jolanda Gerritsen, Eva Wissink, Marenne van Kempen, Renske Emmelkamp, Rianne Noorlander, Nina Boersma, Ingrid van Gool, Anne-Riet van Haaren, Jan Pieter Meijer, Sjoek de Vries, Marielle van der Ploeg.
- Programmteam Toekomstscenario Kind- en Gezinsbeschermer: Mariska van de Steege
- Ethicus van Governance & Integrity Nederland: Teun Willemse
- Projectleider Ondersteuningsteam Uithuisplaatsingen Toeslagenaffaire: José Vianen

2. Meedenkgroep professionals, gekoppeld aan het programmteam Toekomstscenario

Evelien Zonneville, Andrea van Nimwegen, Julia Douglas, Paula Veldman, Sabine van Eersel.

3. Reviewgroep gedragswetenschappers (op persoonlijke titel)

Anouk Martijn, Janneke Heessels, Mirella Stouten, Rienke de Groot, Marin Schievels, Janneke Brouwer, Janet Verburg

4. Partnerwerkgroep

- Raad voor de Kinderbescherming: Miloe Stegenga en Ellis Knegt
- Gecertificeerde Instellingen: Anouk Martijn, Janet Verburg, Marlous Kion
- Landelijk Netwerk Veilig Thuis: Nina Hille Ris Lambers, Adje Dam
- Ervaringsdeskundigen: Marina Bais
- Phrenos: Christine Kuiper
- Haaglanden: Bahar Yavuz
- Vertegenwoordiging Ontwikkelgroep: Anne-Riet van Haren, Nina Boersma
- Associatie Wijkteams: Anne-Marie Broeders
- Gemeente Rotterdam: Jeany Dirkzwager
- Valente: Anne Verstappen, Leonie Hutten
- Ministerie van J & V: Marjolein Kroon
- Ministerie van VWS: Sascha van den Dries

Ondersteuning diverse groepen: Karlijn Sturm, programmteam Toekomstscenario, en Ans van der Velden, Civil Care

Regie- en penvoering: Jeanny van den Berg, trekker handelingskader programmteam Toekomstscenario Kind- en Gezinsbescherming.

Bijlage 4: Methode Moreel beraad

Bron: Governance & Integrity

De kwaliteit van de besluitvorming wordt in een moreel beraad gewaarborgd door samen stap voor stap de belangrijkste aspecten van het morele vraagstuk te belichten, waarmee uiteindelijk een onderbouwd en eenduidig antwoord gegeven kan worden op de gemeenschappelijke vraag: *‘hoe houden we in deze situatie voldoende rekening met de rechten, belangen en wensen van alle betrokkenen?’*. Het houden van een moreel beraad vraagt om deskundige begeleiding. De volgende stappen worden tijdens het besluitvormingsproces altijd doorlopen worden:

1. Voor welke beslissing sta ik?
Beschrijf de problematiek vanuit een persoonlijk perspectief en geef nauwkeurig aan welke handelingen worden overwogen. Stel het oordeel wat jij intuïtief de beste handeling vindt bewust uit, bijvoorbeeld door argumenten tegen jouw eerste intuïtie in te brengen.
2. Wie zijn de betrokkenen?
Benoem de personen en instanties waarvan rechten, belangen of wensen geraakt (kunnen) worden door de te nemen beslissing.
3. Welke informatie is nodig om een beslissing te maken?
Zijn er kaders die behulpzaam kunnen zijn bij de beslissing? Denk aan wettelijke kaders, richtlijnen, beroepscode en organisatiebeleid. Daarnaast vindt elk moreel vraagstuk plaats in een specifieke situatie en context. Welke informatie is relevant in deze situatie?
4. Welke argumenten kunnen worden aangevoerd?
Formuleer de argumenten voor de handelingsopties uit stap 1. Controleer of alle betrokkenen uit stap 2 ook terugkomen in de argumentatie en of hun belangrijkste argumenten meegenomen zijn.
5. Wat is de conclusie?
Maak een afweging en geef aan welke argumenten de doorslag hebben gegeven.
6. Hoe kan de schade beperkt worden?
Onderzoek of er mogelijkheden zijn om de schade die ontstaat door de beslissing te verminderen. Deze schade is terug te vinden in de argumenten die als minder zwaarwegend zijn beoordeeld.
7. Sta ik gevoelsmatig achter de keuze?
Voel ik me goed over de beslissing en ga ik deze ook daadwerkelijk uitvoeren? Zo niet, onderzoek de redenen waarom het niet goed voelt en heroverweeg aan de hand daarvan de afweging.

Bijlage 5. Onderbouwing Gefaseerd Samenwerken aan Veiligheid

De visie Gefaseerd Samenwerken voor Veiligheid is ontwikkeld op basis van jarenlange praktijkervaring in het werken met huishoudens waar sprake is van misbruikend, verwaarlozend of gewelddadig relationeel gedrag. In de praktijk bleek dat veel hulpverleners met goede intenties aan de slag zijn met een van de risicofactoren waardoor het steeds opnieuw onveilig werd, maar dat niemand van de veiligheid was. Er is geen eigenaarschap op het stoppen van het onveilige gedrag. En dat kan niemand alleen. Hiervoor is samenwerking van alle leden van het huishouden, anderen die voor hen belangrijk zijn en de professionals nodig. Hoe kunnen we dat organiseren?

Vanuit deze twee vragen is de visie Gefaseerd Samenwerken voor Veiligheid ontstaan en in de praktijk beproefd. Zolang er geweld of de dreiging daarvan blijft bestaan, belemmert het andere vormen van hulp, zowel bij het slachtoffer als de pleger. Systeemgericht samenwerken voor directe veiligheid en het borgen daarvan is nodig als voorwaarde voor de ontwikkeling van de leden van de leden van het huishouden naar stabiele veiligheid en herstel en participatie.

Gefaseerd Samenwerken aan Veiligheid kent daarom drie fasen, die ieder een specifieke onderbouwing kennen:

Fase directe veiligheid:

Signs of Safety³⁰, trauma-geïnformeerd werken³¹ en de cohortstudies van het Verwey-Jonker Instituut.²²²³ Stichting Civil Care heeft vervolgens doorontwikkeld op het taal geven aan onveilige gebeurtenissen.³²

Fase stabiele veiligheid:

What works principles³³ en trauma-geïnformeerd werken.³¹

Fase duurzame veiligheid en herstel:

Het Good Lives Model³⁴, dat een kritische aanvulling is op het Risk-Need- Responsitivity model³⁵, trauma-geïnformeerd werken³¹ en de narratieve benadering’.

Noten

- ¹ Onder huishoudens worden huishoudens met en zonder kinderen verstaan.
- ² Zie <https://hetondersteuningsteam.nl>
- ³ Zie <https://www.voordejeugdenhetgezin.nl/toekomstscenario-kind-en-gezinsbescherming>
- ⁴ Zie <https://www.voordejeugdenhetgezin.nl/toekomstscenario-kind-en-gezinsbescherming/documenten/publicaties/2023/07/17/programmaplan-toekomstscenario-kind-en-gezinsbescherming-2023-2026>
- ⁵ Voorlopig is gekozen voor deze concretisering van de omschrijving in het programmaplan Toekomstscenario. Gezocht is naar terminologie die gevalideerd is en concreet benoemt over welk gedrag het gaat.
- ⁶ S. Stellaard, *Boemerangbeleid*, 2023, Boom; zie ook <https://www.igi.nl/actueel/nieuws/2023/10/18/crisis-jeugdbeschermingsketen-zichtbaar-bij-calamiteiten-en-geweldsincidenten>, en zie de onderzoeken van het Verwey Jonker Instituut.
- ⁷ System gericht samenwerken richt zich op de onveiligheid in de relaties en omvat alle acties van professionals om (in samenwerking met elkaar en de leden van het huishouden) het slachtoffer te beschermen tegen schadelijk gedrag en te voorkomen dat de pleger dit gedrag vertoont. Het is belangrijk om het geheel van deze acties te blijven overzien binnen een overkoepelend plan.
- ⁸ Steketee M. & Doelman E., *Hoe bescherm je kinderen als het thuis onveilig is?2022*
- ⁹ *Eerst samenwerken voor veiligheid, dan samenwerken voor risicogestuurde zorg, Een duurzame visie op ketenzorg bij huiselijk geweld, kindermishandeling en seksueel misbruik*, 2016, uitgave VNG/GGD GHOR.
- ¹⁰ Prof. Baart, A. i.s.m. met den Bakker, J., *De ontdekking van kwaliteit. Theorie en praktijk van relationeel zorg geven*, 2018, B.V. Uitgeverij SWP
- ¹¹ Project vervolg verbetering feitenonderzoek jeugdbescherming
- ¹² E. Munro: "The single most important factor in minimizing error (in child protection practice) is to admit that you may be wrong" , 2002: 141.
- ¹³ Katinka D. Lünemann, *Verschillend perspectief, samen kijken*, mei 2023.
- ¹⁴ Afbeelding is overgenomen van de proeftuin *Blijvend Veilig* in Amsterdam-Amstelland
- ¹⁵ Cora Bartelink,, Tom A. van Yperen, Ingrid J. ten Berge *Deciding on child maltreatment: A literature review on methods that improve decision-making.*
- ¹⁶ *Richtlijn Samen beslissen over passende jeugdhulp*, <https://www.nji.nl>.
- ¹⁷ Eijgenraam K. et al., het Handboek Indicatiestelling van de Bureaus Jeugdzorg, 2010
- ¹⁸ Associatie Wijkteams, *De brede opdracht van een lokaal team, versie 3.0*, september 2023.
- ¹⁹ Van der Kolk, *Traumasporen. Het herstel van lichaam, brein en geest na overweldigende ervaringen*, 2022
- ²⁰ Lünemann & Lünemann, *Integrale behandeling van gezinsleden bij huiselijk geweld*, 2022
- ²¹ Van Dam A. , *De anti-sociale persoonlijkheidsstoornis, een samenspel tussen psychiatrie en maatschappij*, 2021
- ²² Steketee M. et al, *Kwestie van lange adem. Kan huiselijk geweld en kindermishandeling echt stoppen?*, 2020
- ²³ Tierolf B. et al, *Doorbreken geweldspatronen vraagt specialistische hulp. Onderzoek naar effectiviteit van de aanpak huiselijk geweld*, 2014
- ²⁴ RSJ advies, *Jeugdbescherming in de toekomst. Vier aanbevelingen voor het toekomstscenario kind- en gezinsbescherming*, 2021
- ²⁵ Bosker J. et al, *SAVE in woord en daad*, 2018
- ²⁶ *Leidraad Werken aan veiligheid*, VNG, april 2024.
- ²⁷ Zie <https://www.huiselijkgeweld.nl/vormen>.
- ²⁸ Callaghan J. et al, *Beyond Wittnessing: Children’s experience of coercive control in domestic vilonece and abuse*, 2018
- ²⁹ Katz, E. *Beyond the physical incident model*, 2016
- ³⁰ <https://www.nji.nl/system/files/2021-04/Uitgebreide-beschrijving-Signs-of-Safety.pdf>
- ³¹ <https://vimeo.com/763282250/8f8aca2b32>
- ³² <https://www.ervaringsverhalen.nl>
- ³³ <https://ajjc.org/jeugdreclassering/> nederlands-what-works-benadering
- ³⁴ <https://efp.nl/publicaties/> het-good-lives-model-een-literatuurstudie
- ³⁵ <https://forensischvakmanschap.nl/> forensische-werkplaats-grid/rnr-poster